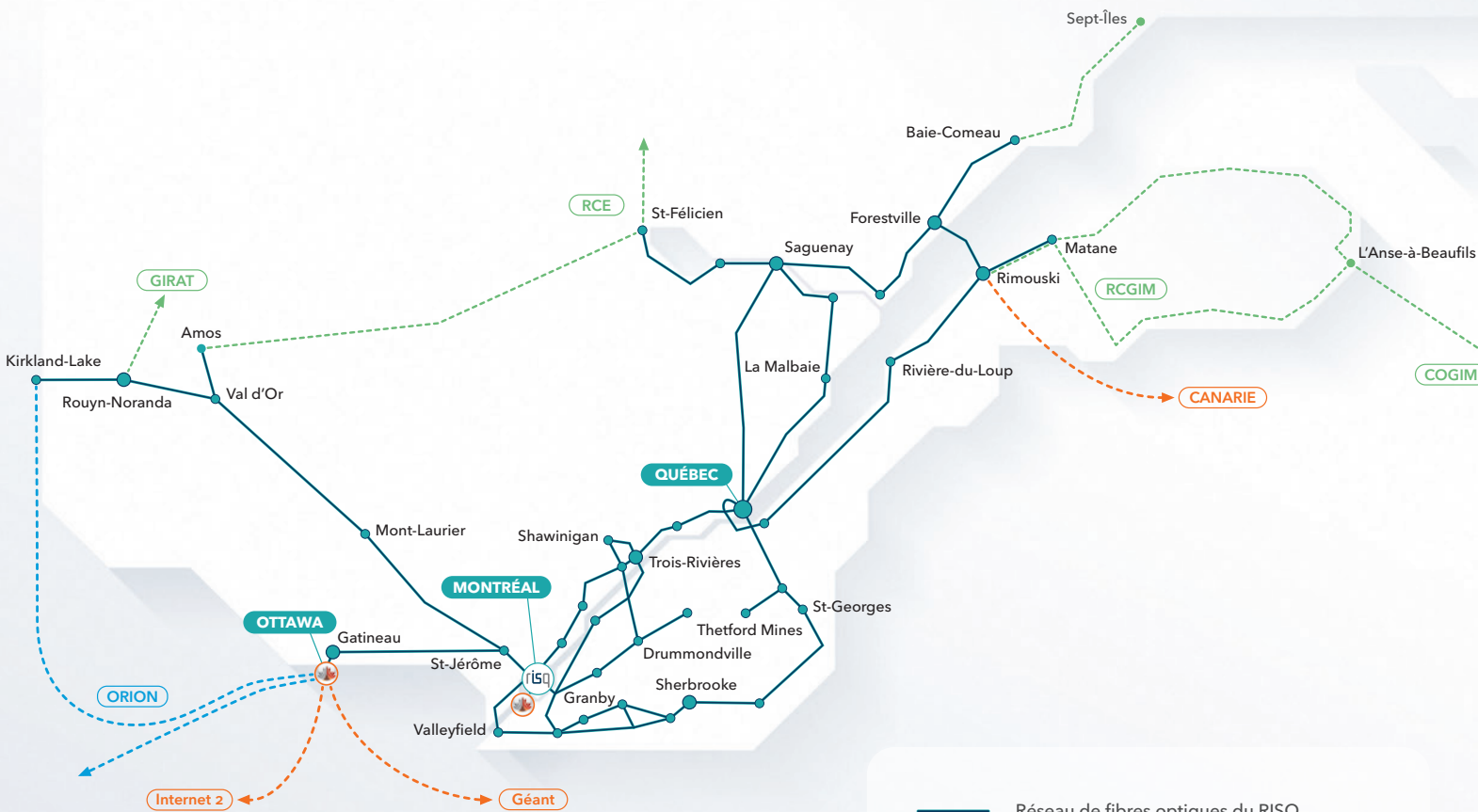


risq



RAPPORT ANNUEL
2022-2023

RÉSEAU DU risq



- Réseau de fibres optiques du RISQ
- Principaux PoP du RISQ
- - - Réseau partenaire
- - - Réseau CANARIE vers réseaux internationaux
- - - Réseau partenaire ORION
- 🇨🇦 PoP CANARIE au Québec

SOMMAIRE

04	Mot du président du conseil d'administration
05	Mot du président-directeur général
06	L'équipe
07	L'ADN RISQ
08	Principes directeurs
09	Orientations stratégiques
10	Revenus et dépenses 2022-2023
11	Investissements 2022-2023
12-13	Trafic 2022-2023
14-15-16	Nos réalisations
17	Colloque RISQ
18-19	Gestion, Direction et Gouvernance
20-21-22	Services
23-24-25	Membres et partenaires



MARC DENONCOURT

Président du conseil d'administration

C'est toujours avec une grande fierté que je préface le rapport annuel et que je témoigne de la saine gestion et gouvernance du RISQ. La publication de ce rapport annuel est aussi l'occasion de valoriser le travail que tous les intervenants, les administratrices, les administrateurs ainsi que personnel du RISQ, accomplissent pour répondre aux besoins de nos organisations desservies et l'avancement de notre mission.

GOVERNANCE

Dans mon rôle de président du conseil d'administration (CA), c'est un privilège de collaborer avec les administratrices et administrateurs au CA qui contribuent activement à la réussite du RISQ. Par la qualité des interventions, les taux de participation très élevés et l'engagement dans les comités du conseil, nous pouvons affirmer que le RISQ a une saine gouvernance.

Notre gouvernance implique aussi plusieurs artisans en infrastructures et cybersécurité chez nos membres universités et nos membres cégeps pour contribuer aux travaux du comité consultatif. Ce comité s'est doté d'un plan de travail annuel qui permettra une contribution soutenue aux priorités et aux objectifs du plan stratégique. Je tiens à souligner le travail accompli par le comité consultatif dans sa revue continue de l'offre de services du RISQ.

MOT DU PRÉSIDENT DU CONSEIL D'ADMINISTRATION

D'un point de vue financier, l'équipe de direction a démontré encore cette année beaucoup de rigueur et de discipline dans sa gestion des opérations et des investissements. Votre CA effectue un suivi continu du bilan financier et fait encore le constat que le RISQ maintient une structure de coûts et une qualité de services très compétitive pour ses membres.

En termes de gestion des risques et de pérennité de ses investissements, l'équipe du RISQ en a fait une priorité et a une approche proactive, ce qui permet de maintenir une infrastructure réseau robuste et sécuritaire pour ses membres. Cela est également une priorité pour le CA et est toujours à l'agenda de nos comités. L'année 2022-2023 n'a pas manqué de défi à cet égard et il faut reconnaître le travail exemplaire de l'équipe de gestion.

PLAN STRATÉGIQUE

En 2021, le RISQ s'est doté d'un plan stratégique 2021-2024. Cette année marque la fin de la deuxième année de ce plan triennal. Plusieurs priorités et objectifs ont bien avancé. Parmi ceux-ci, notons les avancées dans la couverture du réseau à travers la province, l'évolution de notre catalogue de services, une implication soutenue dans la gestion des parties prenantes ainsi que dans l'amélioration continue des processus et outils du RISQ, notamment en ce qui a trait à la gestion des risques.

Je tiens à remercier les membres du CA et les membres du comité consultatif pour leur contribution à notre réussite. Je remercie également, au nom du CA, l'équipe du RISQ pour une autre excellente année de réalisations et de succès, ainsi que tous les partenaires pour leur collaboration.

MOT DU PRÉSIDENT-DIRECTEUR GÉNÉRAL

L'année 2022-2023 a été remplie de projets variés et de défis stimulants. Grâce à la définition claire de nos objectifs dans le cadre de notre plan stratégique, à la mise en œuvre de nos projets en haute disponibilité à l'échelle provinciale, à un carnet de commandes conséquent ainsi que des démarches internes d'amélioration pour optimiser nos méthodes de fonctionnement et nos processus, je suis très fier de l'engagement et du travail accompli par l'ensemble des équipes du RISQ.

Cette année a été marquée par des défis considérables en termes d'impacts environnementaux liés aux changements climatiques. Nous avons assisté à une recrudescence des incendies de forêt et à la deuxième crise de verglas majeure depuis celle de 1998. Ces événements ont engendré des dommages sur plusieurs segments du réseau. Dans ces moments d'interruption de service pour certaines organisations, l'équipe est très active et soucieuse de rétablir les services dans les meilleurs délais. Il est gratifiant de constater que plusieurs organisations desservies qui avaient un service de redondance n'ont eu peu sinon aucune interruption de service. Cela permet de confirmer la nécessité et d'apprécier tous les efforts pour la mise en place de la haute disponibilité.

Une emphase particulière a été mise sur notre processus de gestion des risques et sur les enjeux qui pourraient être causés par les changements climatiques sur la livraison de nos services aux organisations desservies.

PROJETS

Réseaux de fibres optiques des centres de services scolaires et des commissions scolaires (CSS/CS)

Dans le plan stratégique 2021-2024, nous avons comme objectif d'analyser et de capter les opportunités des réseaux de fibres optiques des CSS/CS. Il est important de noter la très grande collaboration des différents CSS/CS lors de besoins régionaux pour étendre le réseau du RISQ. Nous sommes heureux du transfert au RISQ de la ressource du squad télécom du ministère de l'Éducation



RICHARD LACOMBE
Président-directeur général

du Québec et de la confiance de ce dernier à notre égard. Le travail d'accompagnement pour le renouvellement des contrats de fibres des CSS/CS porte ses fruits et se poursuivra pour obtenir les meilleures ententes. Le RISQ a aussi débuté la documentation à haut niveau de ses réseaux pour mieux comprendre la couverture géographique et déterminer comment le RISQ peut apporter de la valeur dans l'utilisation et la gestion de ses réseaux.

Services en cybersécurité

Le RISQ est soucieux d'offrir un réseau sécuritaire et des services en cybersécurité pertinents pour les organisations que nous desservons. Le comité consultatif a été sollicité pour l'idéation de nouveaux services dans ce domaine. De plus, nous contribuons activement avec CANARIE à la mise en place de CanSSOC, un service de centre opérationnel de cybersécurité fédéré. Ce service aura un impact indéniable sur la détection et la réponse aux événements et incidents qui menacent la sécurité des réseaux, des systèmes et des informations de nos institutions.

A handwritten signature in blue ink, appearing to be 'R. Lacombe', written in a cursive style.

L'ÉQUIPE



L'ADN RISQ

VISION

Leader incontournable en connectivité et en services d'accès à l'information, **performants** et **sécuritaires**, au service de toutes les organisations en éducation, en enseignement supérieur et en recherche sur l'ensemble du territoire québécois.

MISSION

Développer et opérer un réseau de télécommunications **dédié, robuste** et **sécuritaire** branché au réseau national et au réseau mondial de recherche et d'éducation, **répondant aux besoins évolutifs** des organisations desservies par le RISQ.

VALEURS

LE RESPECT

Travailler dans un milieu respectueux et valoriser l'individu sont pour nous l'essence même de la réussite tant individuelle que collective. Agir en toute transparence est un fondement clé de notre culture. La confiance est le socle de notre relation entre nos employés ainsi qu'avec nos instances, nos membres et nos partenaires.

L'INNOVATION

Nous nous démarquons par notre capacité à innover. Comprendre et anticiper les besoins de nos membres et partenaires afin de répondre à leurs attentes est notre priorité.

LA COLLABORATION

Nous favorisons un climat d'entraide et maintenons des relations harmonieuses et professionnelles auprès de l'ensemble de nos employés et de nos parties prenantes.

L'EXCELLENCE

Nous appliquons des pratiques rigoureuses et des standards de qualité élevés visant à améliorer en continu nos réalisations, notre service et nos interventions.



PRINCIPES DIRECTEURS

PERTINENCE POUR NOS MEMBRES ET PARTENAIRES

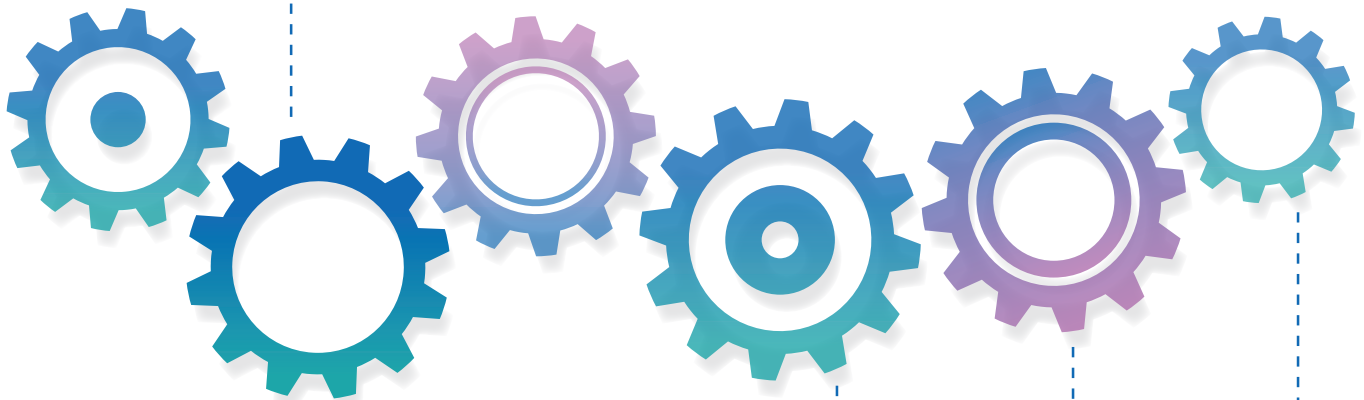
Assurer l'adéquation des services au bénéfice de la réalisation de la mission des établissements d'éducation, d'enseignement supérieur et de recherche au Québec.

TIRER PROFIT DES TECHNOLOGIES INNOVANTES

Assurer une veille technologique et explorer le potentiel des innovations, incluant en cybersécurité, ajoutant de la valeur pour nos membres et partenaires.

SAINTE GESTION FINANCIÈRE

Permettre le développement du RISQ à son plein potentiel avec une planification éclairée, une gestion rigoureuse des coûts et une saine gestion des investissements.



CAPACITÉ À RÉALISER ET SOUTENIR LES INITIATIVES À LONG TERME

Intégrer la notion de pérennité et de viabilité dans le développement et la mise en service du réseau et des services.

ENVIRONNEMENT, SOCIAL ET GOUVERNANCE (ESG)

Faire des choix écoresponsables, être une organisation socialement responsable et appliquer les bonnes pratiques de saine gouvernance.

ÉQUITÉ, DIVERSITÉ ET INCLUSION (ÉDI)

Faire du RISQ un milieu bienveillant, favorisant un accès égal aux opportunités et dans lequel chaque personne se sent accueillie et respectée dans ses différences.

ORIENTATIONS STRATÉGIQUES 2021-2024

PRIORITÉ 1

Poursuivre le développement d'un réseau accessible, robuste et sécuritaire

- Analyser et capter les opportunités des réseaux de fibres optiques des CSS/CS*
- Analyser et capter les opportunités avec les réseaux partenaires
- Analyser et capter les opportunités de relier de nouvelles organisations
- Tirer profit des technologies innovantes
- Réaliser l'interconnexion avec les fournisseurs d'infonuagiques
- Poursuivre la haute disponibilité des infrastructures et des services

PRIORITÉ 2

Faire évoluer l'offre de services

- Bonifier l'offre de services de connectivité et d'accès à l'information
- Bonifier l'offre de services en cybersécurité
- Analyser et capter les opportunités de services professionnels dans les domaines d'expertise du RISQ afin de soutenir les organisations
- Structurer une offre de services dédiée à la recherche

PRIORITÉ 3

Consolider et développer des partenariats stratégiques

- Consolider les relations stratégiques avec les parties prenantes
- Rehausser la visibilité du RISQ et de ses services auprès de parties prenantes
- Développer de nouveaux partenariats stratégiques

PRIORITÉ 4

Améliorer l'efficacité organisationnelle

- Rehausser nos pratiques en ressources humaines
- Rehausser nos pratiques en gestion financière
- Rehausser nos pratiques en lien avec le contexte législatif et réglementaire
- Rehausser nos pratiques en gestion de risques et en continuité des affaires

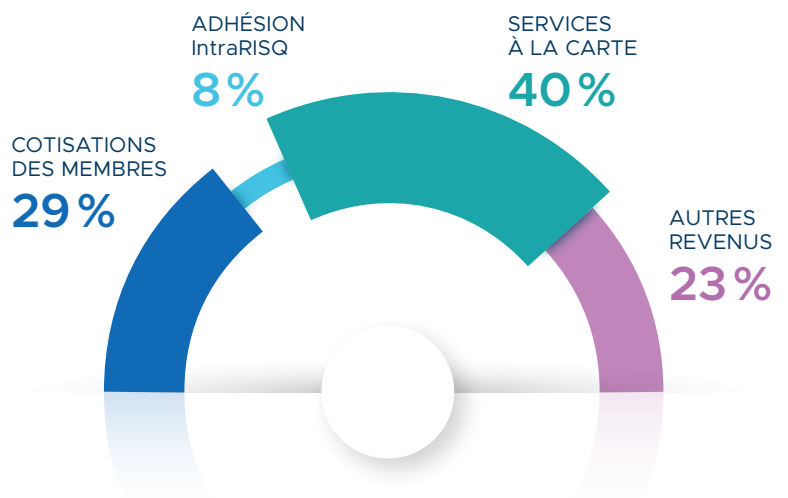
REVENUS ET DÉPENSES 2022-2023

La gestion financière du RISQ pour cet exercice demeure conforme aux objectifs fixés dans notre orientation stratégique. Pour cette année encore, le RISQ a fait preuve de rigueur et de proactivité dans sa gestion.

REVENUS

11 822 324 \$

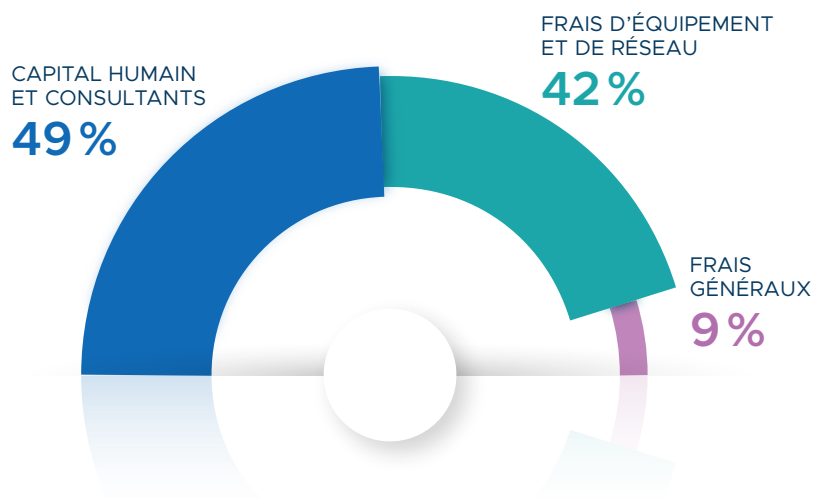
Cotisations des membres	3 447 600 \$
Adhésion IntraRISQ	896 412 \$
Services à la carte	4 750 598 \$
Autres revenus	2 727 714 \$



DÉPENSES

10 626 130 \$

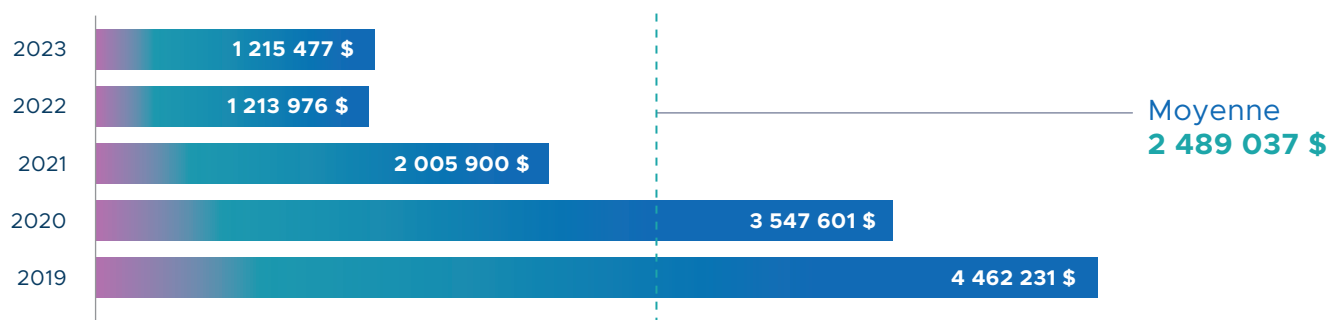
Capital humain et consultants	5 176 118 \$
Frais d'équipement et de réseau	4 470 749 \$
Frais généraux	979 263 \$



INVESTISSEMENTS 2022-2023

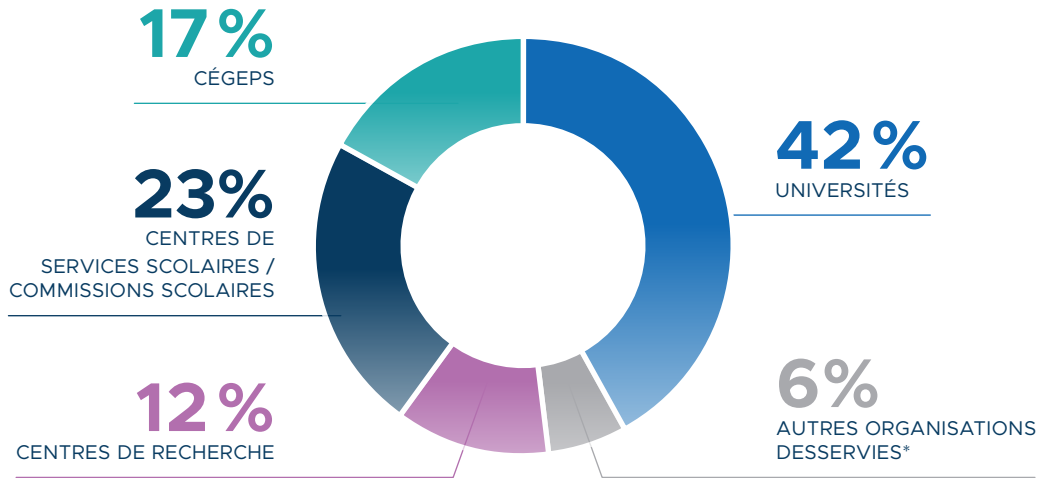
INVESTISSEMENTS RÉELS DANS
LES IMMOBILISATIONS DEPUIS 5 ANS

12 445 185 \$

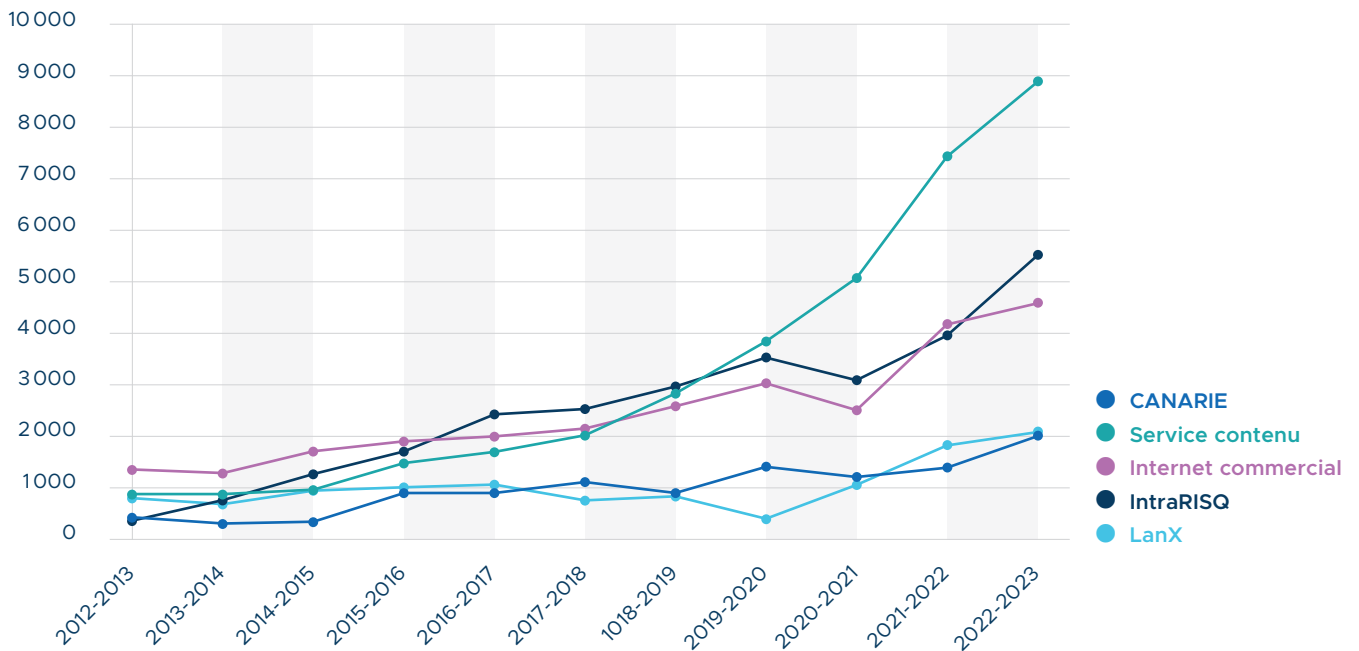


TRAFIC 2022-2023

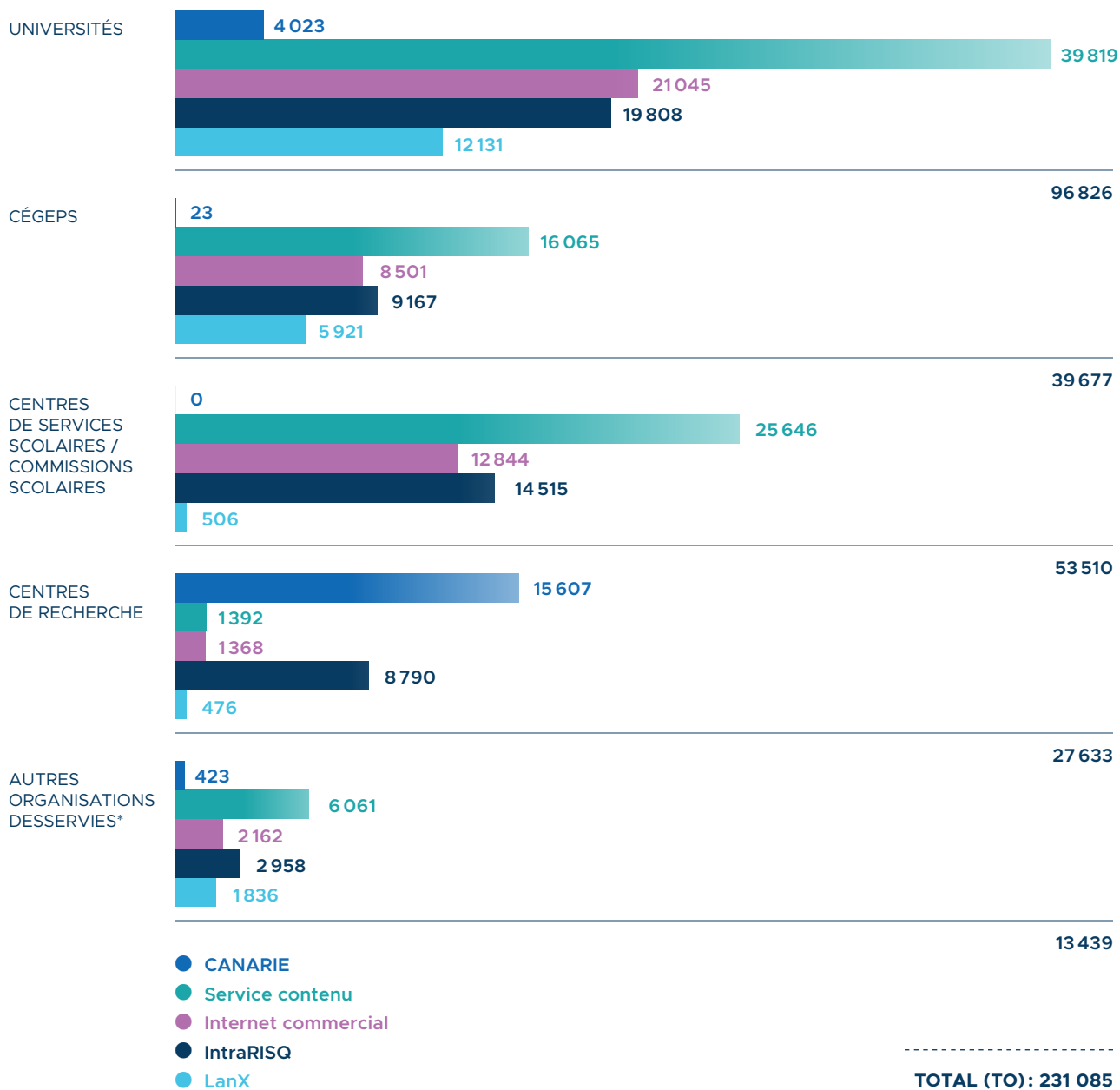
TRAFIC D'UTILISATION 2022-2023 PAR TYPES D'ORGANISATIONS DESSERVIES PAR NOTRE RÉSEAU



ÉVOLUTION DU TRAFIC PAR CATÉGORIE DE SERVICE DEPUIS 2012-2013 (TO)



TRAFIC D'UTILISATION 2022-2023 PAR CATÉGORIE DE SERVICES (TO)



*Centres intégrés universitaires de santé et de services sociaux (CIUSSS), établissements de formation, organismes culturels et organismes de services.

NOS RÉALISATIONS

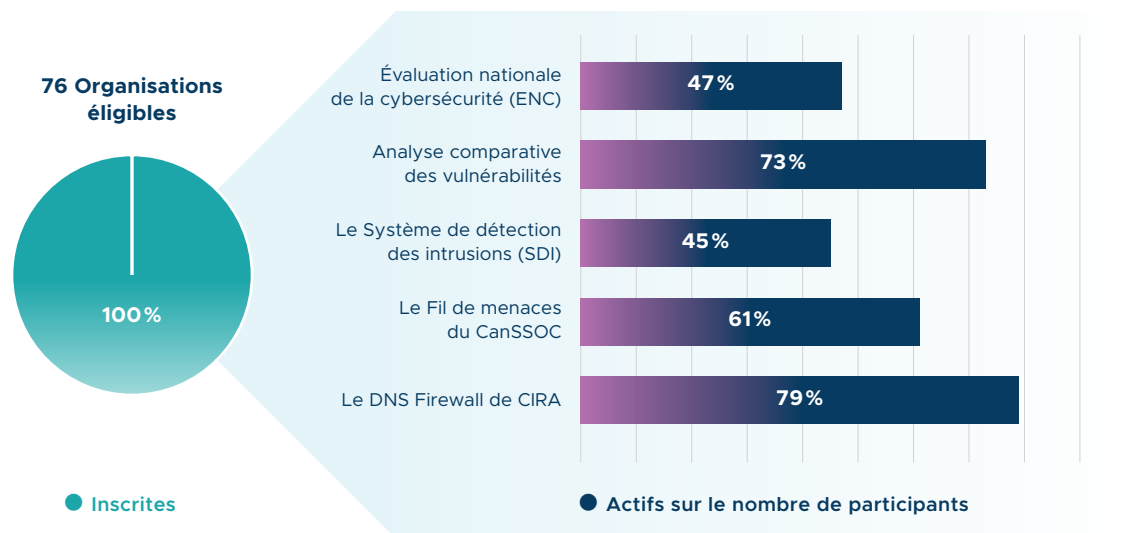
PROGRAMME D'INITIATIVES EN CYBERSÉCURITÉ DE CANARIE

Depuis l'automne 2020, le programme d'initiatives en cybersécurité (PIC), composé de cinq (5) initiatives mises en place et soutenues par CANARIE en partenariat avec le RISQ, est offert aux établissements d'enseignement supérieur et à certains centres de recherche au Québec.

Cette initiative coopérative nationale a pour objectif de financer des projets jugés prioritaires en matière de cybersécurité par la communauté éducative et de recherche au Canada.

Depuis son lancement, le PIC a suscité un vif intérêt parmi les organisations éligibles. En effet, la totalité des établissements admissibles au Québec ont adhéré au programme, et le nombre d'organisations qui bénéficient des différentes initiatives en cours ne cesse de croître.

Suivi de projets Initiatives en cybersécurité CANARIE au 31 mai 2023

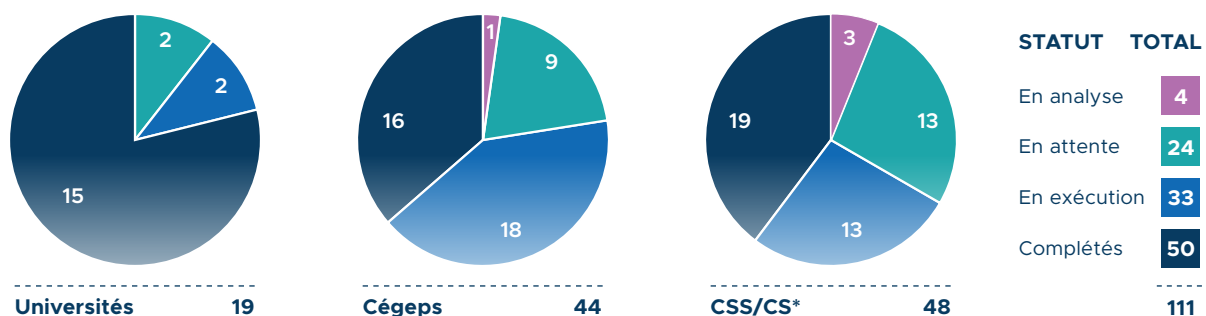


PROJET HAUTE DISPONIBILITÉ

En collaboration étroite avec le ministère de l'Éducation (MEQ) et le ministère de l'Enseignement supérieur (MES), le RISQ a initié en 2019 un vaste programme national visant à renforcer la redondance et la robustesse de la connectivité aux établissements d'éducation et d'enseignement supérieur québécois.

Cette initiative est bien avancée avec **45% des organisations pour lesquelles le service est en place** et **30% des projets sont en cours en réalisation** au 31 mai 2023. Enfin, **25% des dossiers sont en analyse ou en attente de confirmation pour l'exécution**.

Cette mise à jour démontre l'engagement continu du RISQ envers l'amélioration de la connectivité et de la fiabilité du réseau du RISQ.



INITIATIVES EN CYBERSÉCURITÉ POUR LES CENTRES DE SERVICES SCOLAIRES ET LES COMMISSIONS SCOLAIRES

En 2022, le RISQ a été mandaté par ministère de l'Éducation du Québec (MEQ) pour la livraison d'un programme d'initiatives en cybersécurité, pour les centres de services scolaires et les commissions scolaires (CSS/CS) du Québec.

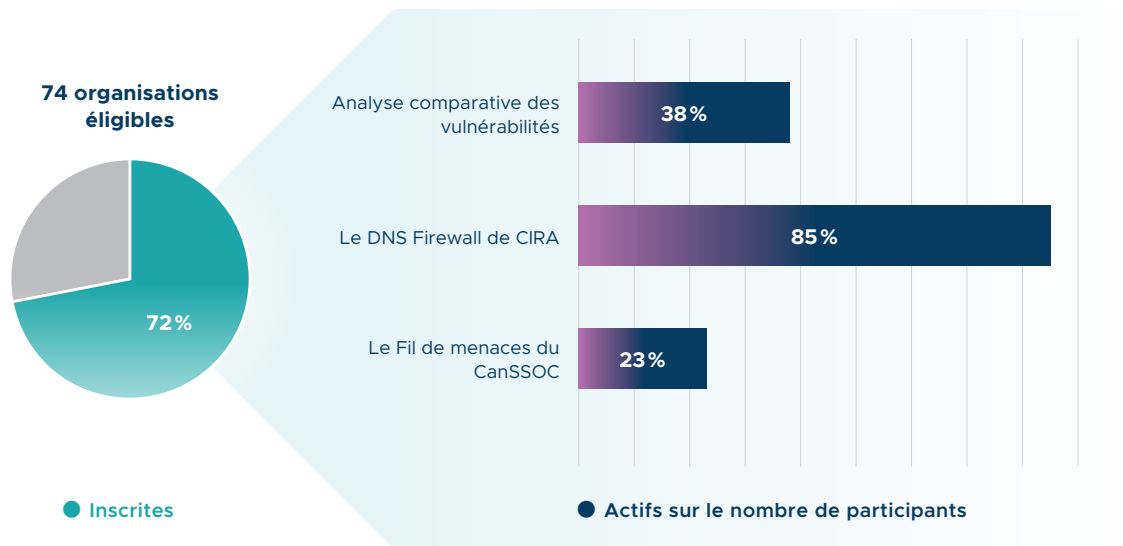
Ce programme, dont ils peuvent bénéficier gratuitement, se décline en plusieurs initiatives dont la troisième, le Fil de menace CanSSOC, a été lancée en février 2023.

Au 31 mai 2023, **le programme se révèle être un succès pour les CSS/CS du Québec. En effet, 72% des CSS/CS ont signé l'entente de participation.**

Parmi les organisations qui ont signé l'entente de participation **38% ont souscrit à l'Analyse comparative des vulnérabilités, 85% au DNS Firewall de CIRA, et 23% au Fil de menaces CanSSOC.**

Nous comptons également **46% des organisations qui ont souscrit à au moins deux (2) initiatives.**

Suivi de projets Initiatives en cybersécurité pour les CSS/CS au 31 mai 2023

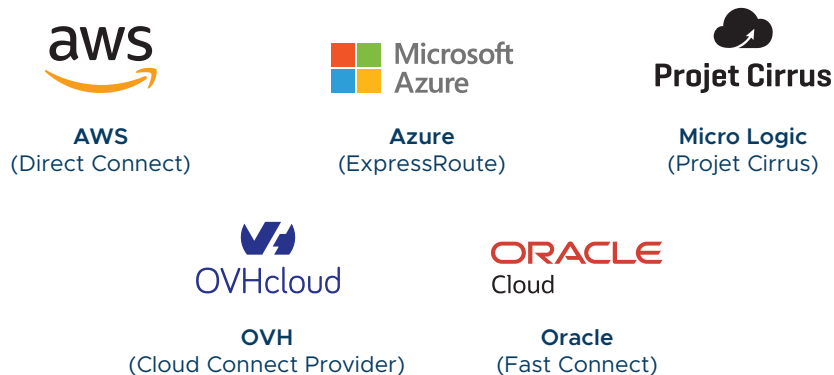


SERVICE ACCÈS INFONUAGIQUE : CAP VERS UNE TRANSFORMATION NUMÉRIQUE RÉUSSIE!

Au cours de l'année 2022-2023, les organisations desservies par notre réseau démontrent un intérêt grandissant pour le nouveau service infonuagique.

En effet, le RISQ a révisé son offre de service afin de faciliter la transition vers l'infonuagique aux organisations touchées par les mesures législatives et réglementaires du Programme de consolidation des centres de traitement informatique (CTI) du gouvernement du Québec. L'ensemble des organisations desservies par le RISQ peuvent bénéficier de ce service.

Le service permet d'établir une connexion haut débit à large bande, directe et privée avec les infrastructures de cinq (5) des plus grands fournisseurs de solutions infonuagiques :



DORSALE NORDIQUE : UN PROJET TERMINÉ

À la fin de 2020, le projet ambitieux du RISQ de prolonger sa dorsale optique multi longueur d'onde entre les régions de l'Abitibi-Témiscamingue et du Lac-Saint-Jean a été lancé.

Ce projet, baptisé "dorsale nordique", est désormais terminé et offre une capacité pouvant atteindre 100 Gb/s. Il garantit aujourd'hui des liaisons fiables, sécurisées et diversifiées pour renforcer la redondance du réseau, assurant ainsi une haute disponibilité pour les organisations desservies à travers le Québec, notamment pour les régions de l'Abitibi-Témiscamingue et du Lac-Saint-Jean.

En plus d'atteindre l'objectif stratégique du plan 2021-2024 de maintenir une haute disponibilité des services, ce projet s'inscrit dans la lignée du Plan d'action numérique en éducation en enseignement supérieur 2018-2023, visant à consolider, mutualiser et déployer des infrastructures numériques fiables et sécurisées de grande capacité. Cela reflète parfaitement la mission du RISQ.

Ce succès a été rendu possible grâce à l'excellence de nos équipes, ainsi qu'à l'utilisation de technologies de pointe. Elles ont relevé avec brio le défi de couvrir la longue distance entre Amos et Saint-Félicien. Nous sommes profondément fiers de la qualité du travail accompli par nos équipes, démontrant leur professionnalisme, rigueur et agilité exceptionnels dans la réalisation de ce projet.

Nous tenons à exprimer nos remerciements aux acteurs gouvernementaux, partenaires régionaux de connectivité et établissements qui ont grandement contribué au succès de ce projet.

COLLOQUE RISQ 2022

22 NOVEMBRE 2022
EN PRÉSENTIEL

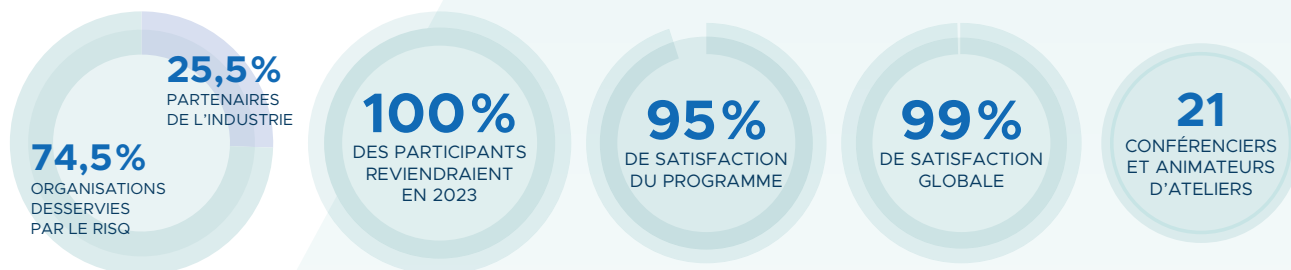
PLAZA CENTRE-VILLE
MONTRÉAL, QUÉBEC

COLLOQUE
rISQ 2022
La force de la mutualisation

Après deux éditions à distance, notre colloque annuel est revenu en force pour une 32^e édition en présentiel le 22 novembre 2022 au Plaza Centre-Ville de Montréal.

Qu'ils proviennent des trois niveaux d'enseignement, de centres de recherches, de centres hospitaliers universitaires ou encore d'organismes culturels et de service, c'est tout notre écosystème du domaine des technologies de l'information qui s'est réuni autour de sujets incontournables tels que la cybersécurité et l'infonuagique.

PROFIL DES PARTICIPANTS :



Nous tenons à remercier tous ceux qui ont participé à cette journée mémorable remplie de moments inspirants, de réseautage fructueux et de célébrations joyeuses!

Nous attendons avec impatience de vous retrouver à notre prochain événement!



GESTION, DIRECTION ET GOUVERNANCE

ÉQUIPE DE GESTION ET DE DIRECTION

RICHARD LACOMBE
Président-directeur général

RÉAL BLANCHETTE
Directeur technologies et cybersécurité

LOUIS SEBASTIANI
Directeur des services aux membres et développement des affaires

KARINA BELLEMARE
Directrice finances et administration, Trésorière au CA

LYNE LAVERDURE
Directrice des affaires juridiques, RH et secrétaire générale, Secrétaire au CA

LÉHA THAI
Contrôleur

JEAN FRANÇOIS LEMIEUX
Gestionnaire cybersécurité

STEVE DAIGLE
Gestionnaire exploitation

GOUVERNANCE

Le conseil a pour mandat d'administrer la corporation. Il a pour principales responsabilités la nomination des dirigeants, des membres des comités, l'établissement des politiques, dont celle de délégation d'autorité, l'approbation du budget annuel et du plan d'affaires stratégique.

MARC DENONCOURT
Président
Dirigeant principal de l'information (CIO) – Université McGill

RENÉ LACROIX
Vice-président
Vice-recteur aux infrastructures et à la transformation - Université Laval

BENOÎT DESBIENS
Administrateur
Vice-recteur aux ressources humaines et à l'administration - Université du Québec à Rimouski

CAROLINE DUPRÉ
Administratrice
Présidente directrice-générale - Fédération des centres de services scolaires du Québec (FCSSQ)

DENIS FORTIN
Administrateur
Vice-recteur adjoint aux technologies de l'information – Université de Montréal (UdeM)

FRANCE BIGRAS
Administratrice
Dirigeante principale de l'information (CIO) – Université Concordia

FRANÇOIS PARADIS
Administrateur
Directeur - Technologies & systèmes d'information et affaires corporatives – Collège Dawson

CHARLES NADEAU
Administrateur
Vice-président à l'administration - Université du Québec (UQ)

JEAN BELZILE
Administrateur
Directeur du développement stratégique et des ressources – École de technologie supérieure (ÉTS)

JEAN BÉNARD
Administrateur
Directeur des technologies de l'information – Fédération des cégeps

LOUIS-SÉBASTIEN GUIMOND
Administrateur
Vice-recteur aux systèmes d'information – Université du Québec à Montréal (UQAM)

SYLVAIN BLAIS
Administrateur
Directeur général - Cégep de l'Abitibi-Témiscamingue

PATRIK DOUCET
Administrateur
Vice-recteur à la transformation numérique - Université de Sherbrooke (UdeS)

RICHARD LABRIE
Administrateur
Directeur associé à la direction de l'administration et des ressources – Polytechnique Montréal

STÉPHANE LEHOUX
Observateur
Sous-ministre adjoint, Transformation numérique et ressources informationnelles – Dirigeant réseau de l'information Ministère de l'Éducation

VUK GOJAK
Administrateur
Directeur des technologies de l'information (CIO) - Collège de Rosemont

ASSEMBLÉE GÉNÉRALE ANNUELLE

Mandat :

- + Traite toutes les affaires de la Corporation
- + Reçoit les états financiers pour l'exercice écoulé
- + Élit des administratrices ou administrateurs et reçoit leurs rapports
- + Nomme les auditeurs pour l'année courante

Composition :

- 1 personne représentante par institution membre (universités et cégeps)

CONSEIL D'ADMINISTRATION

Mandat :

- + Assure la surveillance des activités de la Corporation
- + Désigne les personnes dirigeantes de la Corporation
- + Établi les politiques
- + Approuve le budget annuel et les plans stratégiques
- + Adopte les nouveaux règlements ou effectue les modifications de tout règlement existant

Composition :

- 15 administratrices ou administrateurs (10 des universités, 4 des cégeps, 1 des organismes partenaires)
- 1 observatrice ou observateur du ministère de l'Éducation du Québec (MEQ)

COMITÉ D'AUDIT

Mandat :

- + Examine les rapports et les états financiers intérimaires et planifie la vérification annuelle. Il fait rapport au CA et recommande la nomination des auditeurs.
- + Est responsable de la gestion des risques et en fait le suivi.

Composition :

- 1 personne à la présidence (administratrice ou administrateur du CA)
- 4 administratrices ou administrateurs (3 des universités et 1 des cégeps)

La directrice des finances et administration du RISQ agit à titre de personne-ressource

COMITÉ EXÉCUTIF

Mandat :

- + Exerce les pouvoirs du CA entre les réunions du conseil dans les limites établies par la loi et la délégation d'autorité établie par le conseil.
- + Assume le rôle de comité de gouvernance et d'éthique
- + Assume le rôle de comité des ressources humaines

Composition :

- 1 personne à la présidence (présidente ou président du CA)
- 4 administratrices ou administrateurs (3 des universités, 1 des cégeps)

COMITÉ CONSULTATIF

Mandat :

- + Recommande le CA au sujet des orientations technologiques, de l'offre de service du RISQ et des procédures de détermination de la tarification des services (y compris celle de la répartition de la cotisation entre les membres).

Composition :

- 1 personne à la présidence (administratrice ou administrateur du CA)
- Vingt (20) personnes sont choisies parmi les directrices ou les directeurs des technologies de l'information, les spécialistes en réseautique ou en cybersécurité et les directrices ou directeurs financiers provenant des organisations membres de la Société, onze (11) provenant des organisations Membres universités et neuf (9) provenant des organisations membres cégeps

Le directeur des services aux membres et développement des affaires agit comme personne-ressource

SERVICES

CONNEXION



Raccordement au site principal

Le RISQ fournit l'équipement d'accès pour le raccordement des campus du membre au réseau IntraRISQ.

IntraRISQ

Un véritable centre nerveux

Service principal du RISQ, l'IntraRISQ offre toute la sécurité et la robustesse nécessaire pour satisfaire vos besoins les plus exigeants. Il facilite le transfert des données et offre une infrastructure fiable qui supporte aisément les applications en temps réel, comme la vidéoconférence, la téléprésence, la voix sur IP, etc. L'IntraRISQ permet l'échange de trafic IP à des niveaux de performance hors normes sur l'ensemble du réseau, et ce, grâce à des liens de très grande capacité et des délais de transmission très courts.

Extension de réseau local (Lien LanX)

Un réseau privé intercampus

Le service d'extension de réseau local permet aux organisations desservies par le RISQ de se doter d'un réseau privé entre deux ou plusieurs emplacements à travers les équipements et l'infrastructure de télécommunications gérés par le RISQ. Le RISQ établit un lien Ethernet point à point entre deux équipements d'accès du RISQ situés à chacun des emplacements identifiés par l'organisation (Lien LanX).

CYBERSÉCURITÉ



R-Sécurité

Une solution novatrice aux attaques par déni de service (DDoS)

En matière de sécurité, aucun service ne peut garantir une protection complète. Cependant, il est possible d'adopter des solutions novatrices afin de vous protéger le mieux possible contre les attaques par déni de service (DDoS). De telles attaques peuvent rendre un service ou une infrastructure indisponible par la surcharge des liens du réseau ou la saturation des ressources. Le RISQ offre le service R-Sécurité à tous les utilisateurs qui détiennent le service Internet commercial.



RISQ Pare-feu

Une solution en commun pour réduire les menaces

Offrez-vous la tranquillité d'esprit avec le RISQ Pare-feu. Faisant partie intégrante du réseau du RISQ, le RISQ Pare-Feu est une solution de sécurité de réseau renforcée pour lutter contre la cybercriminalité. Son modèle novateur repose sur le partage des rôles et des responsabilités entre le RISQ et ses membres et partenaires. En plus de bénéficier de nombreux avantages, vous profiterez d'une infrastructure de pointe, et notamment du principe de redondance appliqué au pare-feu.

DNS Secondaire (serveur esclave)

Vous pouvez bénéficier de ce service afin d'assurer une continuité de service en cas de panne de votre serveur DNS primaire.

DNS Firewall de CIRA

Grâce à l'analyse et la surveillance de votre trafic DNS, le DNS Firewall de CIRA vous offre une protection contre les programmes malveillants et les attaques par hameçonnage en bloquant l'accès à des utilisateurs et des sites Internet malveillants. CIRA combine la science des données de pointe avec des décennies d'expérience dans la gestion de DNS pour fournir un élément essentiel à votre stratégie de défense approfondie.



CYBERSÉCURITÉ (SUITE)

Fil de menaces CanSSOC

Le Fil de menaces CanSSOC est une plate-forme de renseignements qui informe les établissements d'enseignement et les institutions de recherche sur les cybermenaces qui les visent directement. Plus précisément, il collecte les informations provenant des entités gouvernementales, des services de renseignement commerciaux sur les menaces informatiques, et des institutions membres et de sources ouvertes. Ces informations sont ensuite regroupées et analysées afin de dresser une liste de blocages et d'autorisations de sites que vous pourrez ensuite déployer sur vos systèmes de sécurité existants.

Système de détection des intrusions (SDI)

Le système de détection des intrusions (SDI) analyse les comportements suspects sur le réseau et repère les menaces lorsqu'elles surgissent. L'organisation qui décide de prendre part à l'initiative pourra adapter l'équipement en fonction de son infrastructure et recevra des fonds afin que son personnel en cybersécurité participe à cette grande collaboration nationale. Elle aura également accès aux plateformes nationales spécialement conçues pour agréger les données venant du secteur entier et les analyser, puis procéder à des comparaisons et combattre les intrusions.

Analyse comparative des vulnérabilités

L'analyse comparative des vulnérabilités utilise une plate-forme d'évaluation des vulnérabilités qui permet la surveillance de votre posture en continu et une surveillance des fournisseurs. Un service d'étalonnage est aussi offert en utilisant les données de la plate-forme, permettant une analyse comparative confidentielle avec des établissements ayant une complexité similaire. Grâce à son grand nombre d'utilisateurs, vous ferez partie d'un vaste écosystème d'utilisateurs qui vous permettra ainsi d'échanger sur les meilleures pratiques et solutions pour améliorer votre posture en cybersécurité.

Évaluation nationale de la cybersécurité (ENC)

Offerte et soutenue par les partenaires du Réseau national de recherche et d'éducation du Canada (RNRE), cette initiative permet aux organisations éligibles (établissements d'enseignement postsecondaires, installations de recherche non fédérales ou centres d'excellence) d'avoir accès à une plateforme en ligne d'auto-évaluation s'appuyant sur le cadre de référence en cybersécurité du NIST (National Institute of Standards and Technology). Une fois le questionnaire d'auto-évaluation complété, les organisations éligibles seront ensuite à même de préciser l'efficacité de leurs processus en place, leur degré de maturité en cybersécurité et en gestion de risques.

INFONUAGIQUE



Accès infonuagique

Une connectivité privilégiée pour l'accès à vos services et applications

Le service Accès infonuagique vous offre une connexion de haute performance à large bande, directe, privée et sécurisée aux infrastructures de certains fournisseurs de solutions infonuagiques. Le catalogue de fournisseurs en infonuagique du RISQ s'appuie sur des prestataires qualifiés par le gouvernement du Québec. Vous bénéficierez également d'un niveau de redondance élevé grâce à une connectivité établie sur deux sites distincts entre le réseau du RISQ et celui du fournisseur de solutions infonuagiques choisi.





ACCÈS À L'INFORMATION

CANARIE

La porte d'entrée aux réseaux nationaux et internationaux de R&E

Le service CANARIE donne un accès au réseau évolué de la recherche et de l'innovation du Canada. Il s'agit d'un réseau de fibres optiques à très haute vitesse qui relie les réseaux de recherche provinciaux, nationaux et internationaux. Le RISQ est la seule porte d'entrée au réseau CANARIE au Québec.

Internet commercial

Une performance maximale à des tarifs avantageux

Le RISQ offre un accès Internet à débit symétrique sans politique d'étranglement différenciée selon le type de trafic et sans limites de volume. Notre infrastructure de pointe dispose de multiples branchements redondants et robustes. Nous travaillons avec les meilleurs fournisseurs (TIER 1) afin de garantir une performance maximale pour les communications hors RISQ. Puisque nous agissons comme coopérative d'achats regroupés, nous sommes en mesure de vous offrir des tarifs avantageux.

Contenu

Un accès privilégié aux fournisseurs de contenu

Complémentaire au service Internet commercial, le service Contenu vous procure une plus grande flexibilité et permet d'alléger l'utilisation de la bande passante du service Internet commercial. Il offre un accès privilégié à plusieurs fournisseurs de contenu d'intérêt présents au Québec pour la formation et la recherche. Par ailleurs, le RISQ est le seul réseau de télécommunication au Québec qui distingue l'accès à des fournisseurs de contenu de l'accès à Internet commercial.

RISQ-QDS

Un service adapté aux applications en temps réel

Vous souhaitez bénéficier d'un service de traitement optimal du trafic lors de l'utilisation d'outils technologiques comme la visioconférence et la voix? R-QDS est le service approprié. Il permet le traitement prioritaire du trafic issu de l'utilisation de moyens de communication en temps réel et l'achemine dans les meilleures conditions possibles. Ce service est offert sur l'IntraRISQ et les LanX.

CONTINUITÉ DES AFFAIRES



Redondance

Une solution de continuité de service fiable et ingénieuse

Ce service répond aux exigences élevées de la connectivité campus, et en assure une disponibilité maximale. Le RISQ offre un service de redondance du lien physique de la boucle locale associée à un deuxième routeur d'accès branché à un point de distribution distinct. Ainsi, une continuité de service est assurée pour une connexion fiable et robuste aux services du RISQ.

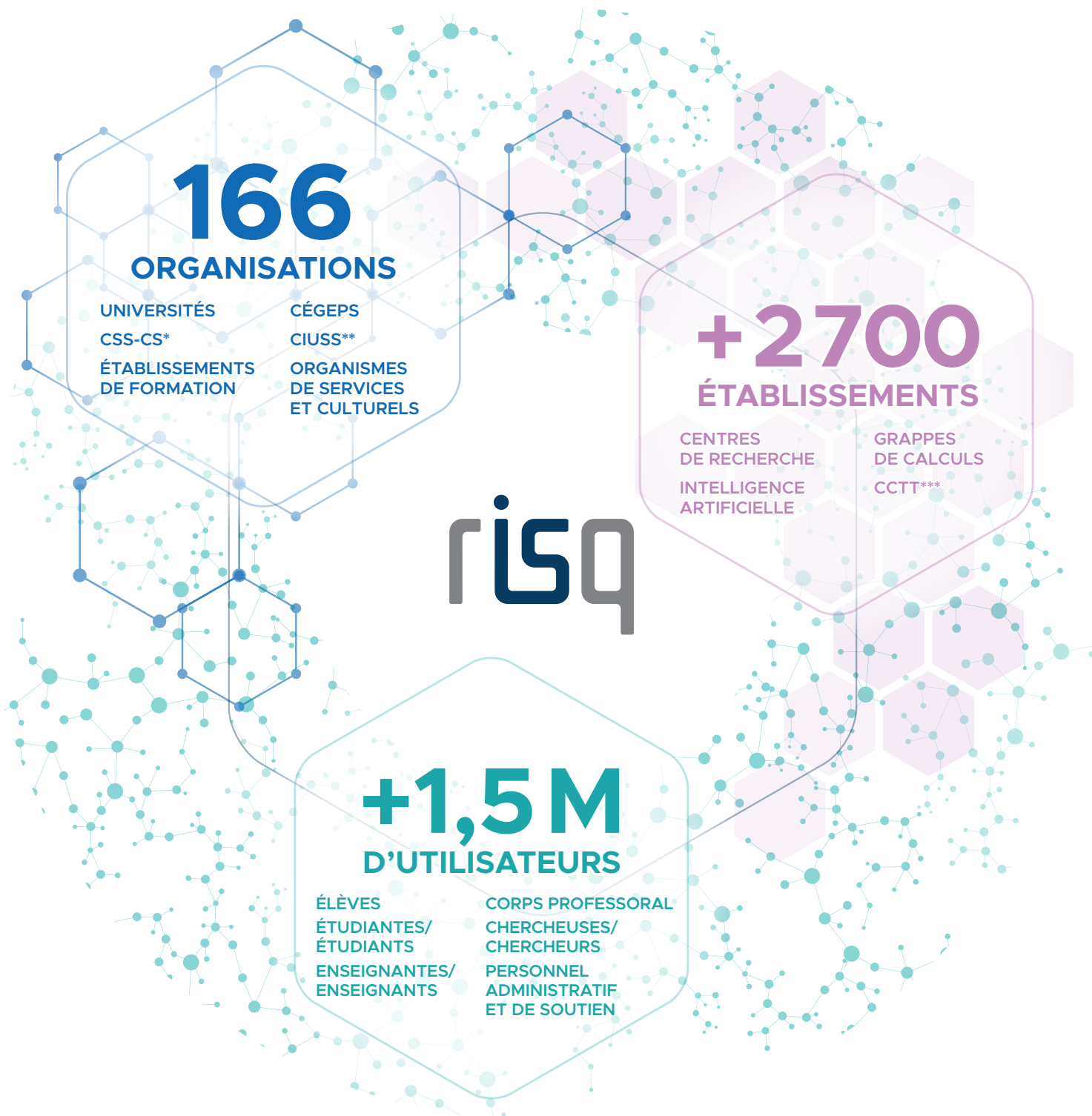
Service Internet P95RISQ

Un service de qualité qui permet des pointes de trafic supérieures à votre engagement

Le service Internet P95RISQ est un service optionnel, offert par le RISQ. Certains de nos membres et partenaires requièrent la possibilité de permettre des pointes de trafic supérieures à leurs engagements en Internet commercial pour des services tels la formation à distance. Le débit du service est symétrique.

MEMBRES ET PARTENAIRES

L'ÉCOSYSTÈME DU RISQ



*Centres de services scolaires et Commissions scolaires

**Centres intégrés universitaires de santé et de services sociaux

***Centres collégiaux de transfert de technologie

MEMBRES

UNIVERSITÉS

Université Bishop's
 Université Concordia
 Université Laval
 Université McGill
 Université de Montréal (UdeM)
 Université du Québec (siège social) (UQSS)
 Université du Québec en Abitibi-Témiscamingue (UQAT)
 Université du Québec à Chicoutimi (UQAC)

Université du Québec à Montréal (UQAM)
 Université du Québec en Outaouais (UQO)
 Université du Québec à Rimouski (UQAR)
 Université de Sherbrooke (UdeS)
 Université du Québec à Trois-Rivières (UQTR)

CÉGÉPS

Cégep de l'Abitibi-Témiscamingue
 Collège Ahuntsic
 Collège d'Alma
 Cégep André-Laurendeau
 Cégep Beauce-Appalaches
 Cégep de Baie-Comeau
 Collège de Bois-de-Boulogne
 Champlain Regional College
 Cégep de Chicoutimi
 Dawson College
 Cégep de Drummondville
 Collège Édouard-Montpetit
 Collège François-Xavier-Garneau
 Cégep de la Gaspésie et des Îles
 Cégep de Granby
 Haute-Yamaska
 Collège Gérald-Godin
 Heritage College
 John Abbott College
 Cégep de Jonquière
 Cégep régional de Lanaudière
 Cégep de Lévis-Lauzon
 Cégep Limoilou
 Collège Lionel-Groulx
 Collège Montmorency

Collège de Maisonneuve
 Cégep Marie-Victorin
 Cégep de Matane
 Cégep de l'Outaouais (campus Gabrielle-Roy)
 Cégep de La Pocatière
 Cégep de Rimouski
 Cégep de Rivière-du-Loup
 Collège Rosemont
 Cégep de Saint-Félicien
 Cégep de Saint-Hyacinthe
 Cégep de Saint-Jean-sur-Richelieu
 Cégep de Saint-Jérôme
 Cégep de Saint-Laurent
 Cégep de Sainte-Foy
 Cégep de Sept-Îles
 Collège Shawinigan
 Cégep de Sherbrooke
 Cégep de Sorel-Tracy
 Cégep de Thetford Mines
 Cégep de Trois-Rivières
 Collège de Valleyfield
 Cégep de Victoriaville
 Cégep du Vieux Montréal
 Vanier College

PARTENAIRES

CENTRES DE RECHERCHE

Agence spatiale canadienne (ASC)
 ▶ Centre spatial John H. Chapman
 Agriculture et Agroalimentaire Canada (AAFC)
 ▶ Centre de recherche et de développement sur les sols et les grandes cultures (Québec)
 ▶ Centre de recherche et de développement sur le bovin laitier et le porc (Lennoxville)
 Calcul-Québec
 Centre de recherche du centre hospitalier de l'Université de Montréal (CRCHUM)
 Centre de recherche informatique de Montréal (CRIM)
 Centre interuniversitaire québécois de statistiques sociales (CIQSS)
 Conseil national de la recherche du Canada (CNRC)
 ▶ Centre des technologies de l'aluminium
 ▶ Usine pilote pour cellules animales
 ▶ Technologie de fabrication en aérospatiale
 ▶ Installations de dispositifs médicaux
 Hydro-Québec
 ▶ Institut de recherche d'Hydro-Québec (IREQ)
 Institut de la statistique du Québec (ISQ)
 Institut de recherches cliniques de Montréal (IRCM)
 INSPQ (Institut national de santé publique du Québec)
 Ministère de l'Environnement et Changement climatique Canada
 ▶ Centre de prévision des intempéries du Québec – Donnacona et Montmagny
 ▶ Météo Canada
 Ministère du Développement durable, de l'Environnement et de la Lutte contre les changements climatiques (MDDELCC)
 Ouranos

CENTRES INTÉGRÉS UNIVERSITAIRES DE SANTÉ ET DE SERVICES SOCIAUX (CIUSSS)

Centre de recherche de l'Institut universitaire de gériatrie de Montréal (CRIUGM)
 Centre hospitalier universitaire Sainte-Justine
 Centre hospitalier de l'Université de Montréal (CHUM)
 Centre intégré universitaire de santé et de services sociaux de l'Est-de-l'Île-de-Montréal (CIUSSS)
 Centre intégré universitaire de santé et de services sociaux de la Mauricie-et-du-Centre-du-Québec (CIUSSSMCQ)
 Institut de cardiologie de Montréal (ICM)
 Institut universitaire en santé mentale Douglas

CENTRES DE SERVICES SCOLAIRES (CSS) ET COMMISSIONS SCOLAIRES (CS)

CSS des Affluents	CSS de Laval
CSS des Appalaches	CSS Marguerite-Bourgeoys
CSS de la Baie-James	CSS Marie-Victorin
CSS de la Beauce-Etchemin	CSS des Mille-Îles
CSS des Bois-Francs	CSS de Montréal
CSS de la Capitale	CSS des Monts-et-Marées
CSS de Charlevoix	CSS des Navigateurs
CSS du Chemin-du-Roy	CS New Frontiers
CSS des Chênes	CSS de l'Or-et-des-Bois
CSS des Chics-Chocs	CSS du Pays-des-Bleuets
CSS au Cœur-des-Vallées	CSS des Phares
CSS de la Côte-du-Sud	CSS de la Pointe-de-l'Île (CSSPI)
CSS des Découvreurs	CSS des Portages-de-l'Outaouais
CSS des Draveurs	CSS de Portneuf
CSS Eastern Townships	CSS des Premières-Seigneuries
CSS de l'Énergie	CSS de la Région-de-Sherbrooke
CSS de l'Estuaire	CSS René-Lévesque
CSS du Fleuve-et-des-Lacs	CS Riverside
CSS des Grandes-Seigneuries	CSS des Rives-du-Saguenay
CSS Harricana	CSS de la Rivière-du-Nord
CSS Hautes-Laurentides	CSS de Rouyn-Noranda
CSS des Hautes-Rivières	Centre de services scolaire de Saint-Hyacinthe
CSS des Hauts-Bois- de-l'Outaouais	CSS des Samares
CSS des Hauts-Cantons	CS Sir-Wilfrid-Laurier
CSS des Îles	CSS des Sommets
CSS De La Jonquière	CSS de Sorel-Tracy
CSS de Kamouraska- Rivière-du-Loup	CSS des Trois-Lacs
CSS du Lac-Abitibi	CSS Val-des-Cerfs
CSS du Lac-Témiscamingue	CSS de la Vallée-des-Tisserands
CSS des Laurentides	CS Western Québec

ÉTABLISSEMENTS DE FORMATION

Collège Brébeuf

Conservatoire de musique et d'art dramatique
du Québec

- › Conservatoire d'art dramatique de Québec
- › Conservatoire de musique de Gatineau
- › Conservatoire de musique de Québec
- › Conservatoire de musique de Rimouski
- › Conservatoire de musique de Saguenay
- › Conservatoire de musique de Trois-Rivières
- › Conservatoire de musique de Val-d'Or
- › Conservatoire de musique et d'art dramatique
de Montréal

Institut de technologie agroalimentaire du Québec
(ITAQ)

Institut de tourisme et d'hôtellerie du Québec (ITHQ)

ORGANISMES CULTURELS

Bibliothèque et Archives nationales du Québec
(BAnQ)

Office national du film du Canada (ONF)

Télé-Québec

ORGANISMES DE SERVICES

Agence universitaire de la Francophonie (AUF)

Assemblée nationale du Québec

Bureau de coopération interuniversitaire (BCI)

Commission de gestion de la taxe scolaire de l'île de
Montréal (CGTSIM)

Fédération des cégeps

GRICS

Ministère de la Santé et des Services sociaux (MSSS)

Ministère de l'Éducation du Québec (MEQ)

Ministère de l'Enseignement supérieur (MES)

Service régional d'admission du Montréal
métropolitain (SRAM)

Société d'habitation du Québec (SHQ)

www.risq.quebec

